

Bedienungsanleitung mo.tri Triumph Scrambler 2010, 11, 12, 13, 14, 15

Vielen Dank, dass Sie sich für ein Qualitätsprodukt von motogadget entschieden haben.

Gehen Sie bei der Installation exakt nach der Reihenfolge dieser Bedienungsanleitung vor. Bitte kontrollieren Sie den Anschluss mehrmals. Anschlussfehler können Fahrzeug, Instrument und mo.tri beschädigen. Prüfen Sie vorab ob Sie die richtige Ausführung bestellt haben, d.h. ob Ihr Baujahr wirklich stimmt. Technischer Support ist nur möglich wenn Sie mo.tri mit Instrument im angeschlossenen Zustand mit Angabe der Fahrgestellnummer einschicken.

DAS GEHÄUSE DARF NICHT GEÖFFNET WERDEN. IN DIESEM FALLE ERLISCHT JEDER GEWÄHRLEISTUNGSANSPRUCH. DAS GERÄT IST AUSSCHLIEßLICH FÜR DIE VERWENDUNG MIT INSTRUMENTEN VON MOTO GADGET VORGESEHEN. BEI VERWENDUNG DES GERÄTES MIT ANDEREN INSTRUMENTEN ERLÖSCHEN SÄMTLICHE GARANTIEANSPRÜCHE. DAS GERÄT KANN IN DIESEM FALL BESCHÄDIGT WERDEN. IM FALLE EINES DEFEKTES MUSS DER MO.TRI ZUSAMMEN MIT DEM VERWENDENDEN MOTO GADGET INSTRUMENT ZUR ÜBERPRÜFUNG EINGESCHICKT WERDEN. MOTO GADGET ÜBERNIMMT KEINERLEI HAFTUNG FÜR DIREKTE ODER INDIREKTE SCHÄDEN ODER FOLGESCHÄDEN ALLER ART, DIE DURCH DIE VERWENDUNG, DEN ANBAU ODER DEN ANSCHLUSS DES GERÄTES ODER DES MITGELIEFERTEN ZUBEHÖRS ENTSTEHEN. DARUNTER FALLEN UNTER ANDEREM ALLE SCHÄDEN AN PERSONEN, SACHSCHÄDEN UND FINANZIELLE SCHÄDEN. SPEZIELL DIE VERWENDUNG IM BEREICH DES ÖFFENTLICHEN STRAßENVERKEHRS ERFOLGT AUF EIGENE GEFAHR.

Anwendungsbereich

Mit Hilfe des mo.tri können alle Instrumente (außer motoscope Pro) von motogadget direkt mit den Instrumentensteckern verbunden werden. Es sind keine Eingriffe bzw. Veränderungen am original Kabelbaum nötig. **Das Fahrzeugbaujahr ist in der Fahrgestellnummer an 11 Stelle (von links gezählt) verschlüsselt. Beispiel "8" = 2008, "A" = 2010, "B" = 2011, "D" = 2013 usw. Der Tag der Erstzulassung in den Fahrzeugpapieren ist nicht mit dem Baujahr gleichzusetzen.**

Anbau des Instruments

Entfernen Sie die original Instrumente, gehen sie dabei nach dem Werkstatthandbuch vor. In den fahrzeugseitigen Instrumentensteckverbinder werden später die mo.tri Stecker gesteckt. Befestigen sie das motogadget Instrument und wenn vorhanden die motogadget Kontrollleuchteinheit am Fahrzeug. Das Kabel von Instrument und Kontrollleuchteinheit wird nun zur Stelle der original Steckverbinder verlegt. Entfernen sie vorsichtig 50mm des Kabelmantels. Anschließend werden 10mm der Kabeladern abisoliert und die Aderendhülsen über die abisolierten Aderenden geschoben. Anschließend wird das aus der Hülse stehende Kabel mit einem Seitenschneider gekürzt.

Anschluss des motogadget Instruments an den mo.tri

Es **muß** Kontaktfett auf alle Metallteile der Schraubklemmen aufgetragen werden um diese vor Korrosion zu schützen. Stecken sie die Kabel des Instruments wie in folgender Tabelle aufgeführt in die Schraubklemme und ziehen sie die Schrauben an.

Klemme	motoscope mini	motoscope classic	motoscope tiny	SureShift	Multiview
25	-	-	rot	-	-
26	rot	rot	braun	rot	rot
24	schwarz	schwarz	schwarz	schwarz	schwarz
9	grün	grün	grün	grün	grün
8	gelb	gelb	-	gelb	gelb
7	weiß	orange	orange	weiß	weiß

Anschluss der motogadget Kontrollleuchten an den mo.tri

Stecken sie die Kabel der Kontrollleuchten wie folgender Tabelle aufgeführt mit Aderendhülsen in die Schraubklemme und ziehen sie die Schrauben an.

Klemme	- motosign mini - ms cobl frame - Active view	- HD handlebar clamp - metric handlebar clamp	motoscope tiny	motoscope classic
19	rot	violett	gelb	weiß/orange
20	grün	weiß	blau	blau
21	schwarz	gelb	weiß	grau
22	violett	grün	violett	weiß/grün
23	blau	schwarz	brücken mit Klemme 19	brücken mit Klemme 19
24	gelb + orange	blau + orange	-	weiß/braun
26	braun + weiß	rot	-	weiß/gelb
-		braun	-	-

Anschluss der mitgelieferten motogadget Triumph Fahrzeugstecker an den mo.tri

Stecken sie die Kabel der mitgelieferten modelspezifischen Stecker wie in rechter Tabelle gezeigt mit Aderendhülsen in die Schraubklemmen und ziehen sie die Schrauben an.

Stecken Sie den grauen motogadget Stecker mit 3 Anschlusskabeln in den fahrzeugeitigen Stecker für den Tacho.

Stecken Sie den roten motogadget Stecker mit 8 Anschlusskabeln in den fahrzeugeitigen Stecker für den Drehzahlmesser (Modell T100) bzw. der Kontrollleuchten (Modell SE).

POLUNG BEACHTEN! DIE ARRETIERUNGSLASCHEN AM STECKERGEHÄUSE HABEN UNTERSCHIEDLICHE GRÖßEN UND MÜSSEN EXAKT IN DAS BUCHSENGEHÄUSE PASSEN.

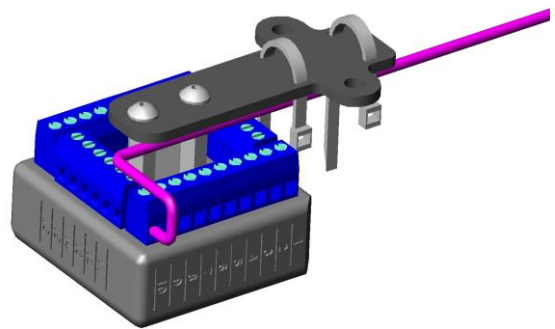
Klemme	Farbe des Steckerkabels
30	orange
31	grau
12	blau
13	gelb
29	schwarz
28	rot
27	braun
11	grün
10	violett
14	weiß
3	schwarz

Anschluss des Menütasters

Der Menütaster wird an Klemme 17 und 18 angeschlossen. Die Polung ist egal.

Befestigung der Kabel am mo.tri

Die mitgelieferte schwarze Halteplatte wird an die beiden Befestigungsbolzen des mo.tri geschraubt. Um eine optimale Zugentlastung zu gewährleisten, werden nun alle Anschlusskabel, wie in der Abbildung rechts gezeigt, zusammengefasst und mit den beiden Kabelbindern an der Halteplatte befestigt. Die Befestigung des mo.tri erfolgt durch die zwei Bohrungen der Halteplatte mittels Schrauben oder Kabelbinder an Fahrzeugteilen oder dem Fahrzeugkabelbaum.



Hinweise

Eine zusätzliche Absicherung der Kabel ist nicht nötig.

Werden Ausgänge der Reihenklemme kurzgeschlossen oder kommen mit Masse bzw. +12V in Verbindung, kann der mo.tri beschädigt werden. **Sollte nach dem erstmaligen Anschluss die Fehlerwarnlampe blinken, wird der Fehler nach maximal 2 Warmlaufphasen vom Fahrzeug selbstständig zurückgesetzt.**

Einstellungen am Instrument

motoscope mini, motoscope classic und Chronoclassic: ImpE=1, ImpW=1 und Circ=2000.

motoscope Tiny: Pulse=1, Circ=2000.

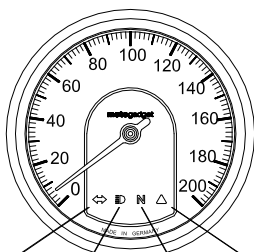
Erstmaliges Einschalten / Fehlerbehebung

Beim erstmaligen Einschalten (immer nach Trennen des Fahrzeugsteckers) wird für ca. 3s der Softwarestand des mo.tri als Geschwindigkeit angezeigt, danach wird für 3s die Fahrzeugauswahl angezeigt. Korrekte Einstellungen (s.o.) sind vorausgesetzt. D

Funktioniert das angeschlossene Instrument nicht, schalten Sie die Zündung und KILLSCHALTER aus, ziehen den roten Stecker ab und lassen der grauen Stecker eingesteckt. Nach 2 min warten stecken Sie den roten Stecker wieder ein und schalten die Zündung und Kill Schalter ein. Nun sollte das Instrument und die Kontrollleuchten funktionieren.

4 Warnleuchten

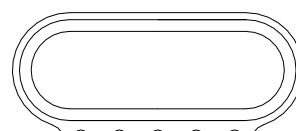
motoscope tiny / speedster / vintage
motoscope Classic / Chronoclassic



- Blinker links/rechts
- Fernlicht
- Neutral
- Öldruck Öl temp. (blinkt)
- Reserve (leuchtet)
- Fehlerspeicher (blinkt)
- Alarmanlage (blinken wenn Zündung aus)

5 Warnleuchten

active view
motosign mini
ms combi frame
handlebar clamp



- Blinker links/rechts
- Fernlicht
- Neutral
- Öldruck Öl temp. (blinken)
- Reserve
- Fehlerspeicher (blinken)
- Alarmanlage (blinken wenn Zündung aus)